

## Schoolplan 2015-2019



**Pcbs Margriet  
Ermelo**

Schoolplan 2015-2019

**Formulier vaststelling schoolplan**

School: Pc.bs Margriet  
Adres: Hamburgerweg 141  
3851 EJ Ermelo

Het bevoegd gezag van bovengenoemde school heeft het  
van 2015-2019  
geldende schoolplan van deze school vastgesteld.

Namens het bevoegd gezag,

Plaats:

Ermelo


Datum:

28-09-2015

Naam:

O.M. Visscher

Handtekening:



Naam:

\_\_\_\_\_

Functie: Algemeen Directeur

\_\_\_\_\_

### Formulier instemming met schoolplan

School: Pc.bs Margriet  
Adres: Hamburgerweg 141  
3851 EJ Ermelo

#### Verklaring

Hierbij verklaart de medezeggenschapsraad van bovengenoemde school in te stemmen met het  
van 2015-2019  
geldende schoolplan van deze school.

Namens de MR,

Plaats:

Ermelo

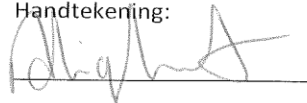
Datum:

15 september 2015

Naam:

A. Ligtermoet

Handtekening:



Functie:

voorzitter mr

## **Inhoudsopgave**

Inleiding	5
1. Schoolbeschrijving	6
2. De opdracht van de school	
2.1 Inleiding	6
2.2 Positionering	7
2.3 Visie en missie	7
3. Kwaliteitsbeleid	
3.1 Inleiding	9
3.2 Voorwaarden voor kwaliteitszorg	9
3.3 De inrichting van onze kwaliteitszorg	11
3.4 Bewaking van kwaliteit	11
3.5 Borging	12
3.6 Kwaliteitszorg opbrengsten	13
4. Onderwijskundig beleid	
4.1 Inleiding	15
4.2 Wettelijke opdracht van het onderwijs	15
4.3 Ononderbroken ontwikkeling	15
4.4 Brede ontwikkeling	16
4.5 Multiculturele samenleving	16
4.6 Kerndoelen	16
5. Leerlingenzorg	
5.1 Passend onderwijs voor elke leerling	17
5.2 Aannamebeleid	18
5.3 Basisondersteuning	18
5.4 Intern Begeleider	18
5.5 Onderwijsaanbod	18
5.6 Leerlingenzorg binnen de groep	19
5.7 Onderwijs op maat	19
5.8 Toetsing	21
5.9 Administratie	21
5.10 Borging	21
5.11 Kwaliteitsbewaking	22
5.12 Oudercontacten	22
5.13 Schoolmaatschappelijk werk	22
5.14 Verwijsindex	22
5.15 Vroege Voorschoolse Educatie (VVE)	22
5.16 Dyslexie	23
6. Algemene informatie St. VPCO te Ermelo	23

## Inleiding

Dit schoolplan, voor de periode 2015-2019, is het beleidsdocument, waarin we aangeven welke keuzes we voor de nabije toekomst voor het onderwijs van onze school hebben gemaakt.

De algemene doelen van onze school (de missie) hebben we vertaald naar de dagelijkse praktijk. We beschrijven hoe we ons onderwijs in willen gaan richten, welke materialen we daarbij gebruiken en hoe we dat organiseren. De kerndoelen zijn mede bepalend voor ons onderwijs.

We geven aan hoe we de kwaliteit van ons onderwijs bewaken en welke verbeteringen we op grond van de interne analyse willen aanbrengen in de nabije toekomst.

Het schoolplan wordt eens in de 4 jaar opnieuw opgesteld en dient ter verantwoording aan medezeggenschapsraad, bestuur en inspectie. In de schoolgids 2015-2016 kunt u lezen hoe het schoolplan wordt vormgegeven in de dagelijkse praktijk. De schoolgids/kalender 2015-2016 en de schoolgids 2015-2016 kunt u vinden op onze website.

Pc. bs. Margriet  
Hamburgerweg 141  
3851 EJ Ermelo  
Tel: 0341-557900  
Email: [dir.margrietschool@vpcoermelo.nl](mailto:dir.margrietschool@vpcoermelo.nl)  
Website: [www.margrietschoolermelo.nl](http://www.margrietschoolermelo.nl)



## 1. Hoofdstuk 1. Schoolbeschrijving

### De Margrietschool

Op een prachtig plekje, in het centrum van Ermelo op de hoek van de Oude Telgterweg en de Hamburgerweg en grenzend aan de Kanovijver, vindt u onze Margriet!

De Margriet is begin jaren '60 opgericht en gebouwd op de plaats waar hij nu ook staat. Het oude gebouw staat er echter niet meer. In januari 2012 zijn we in onze nieuwe school getrokken.

Ons nieuwe onderkomen is een prachtig eigentijds gebouw, voorzien van duurzame elementen als zonnecollectoren en een sedumdak. Een school die voldoet aan alle eisen die het tegenwoordige onderwijs van ons vraagt.

Het is een heerlijke school om in te werken. We hebben mooie lokalen, een prachtig schoolplein met veel speelmogelijkheden voor alle leerlingen en een aantal bijruimtes waar individuele of groepjes leerlingen kunnen werken.

Wij zijn een middelgrote school met kinderen uit alle lagen van de bevolking. Gezien de vergrijzing van de Ermelose bevolking wordt niet verwacht dat de school een explosieve groei zal doormaken. De laatste jaren is het leerlingaantal redelijk stabiel.

De Margrietschool is een van de zes scholen van de Stichting voor Protestants Christelijk Onderwijs (zie hoofdstuk 6).

Wij werken en handelen vanuit een christelijke levensovertuiging en ouders die onze identiteit respecteren zijn van harte welkom bij ons op school.

## 2. Hoofdstuk 2. De opdracht van onze school

### 2.1 Inleiding

Doel schoolplan

Dit schoolplan is het beleidsdocument, waarin we aangeven welke keuzes we voor de nabije toekomst van het onderwijs op deze school hebben gemaakt.

De algemene doelen van onze school (de missie) hebben we vertaald naar de dagelijkse praktijk. We beschrijven hoe we ons onderwijs in willen gaan richten, welke materialen we daarbij gebruiken en hoe we dat organiseren. De kerndoelen zijn mede bepalend voor ons onderwijs.

We geven aan hoe we de kwaliteit van ons onderwijs bewaken en welke verbeteringen we op grond van de interne analyse willen aanbrengen in de nabije toekomst.

Het schoolplan geeft aan bestuur, team en ouders duidelijkheid over wat we willen bereiken met het onderwijs op deze school en hoe we dat dagelijks vorm geven.

Samenhang in het schoolplan

Het schoolplan van onze school bestaat uit verschillende onderdelen. Het spreekt voor zich dat deze onderdelen een grote mate van samenhang vertonen.

Alle beleidsuitspraken die in het schoolplan zijn opgenomen en de daaruit voortvloeiende activiteiten zijn gebaseerd op de missie en visie van het schoolteam, gedragen door de ouders en vastgesteld door het bestuur. Om samenhang te waarborgen en ons niet te verliezen in details hebben we op basis van onze missie en visie een beperkt aantal strategische keuzes gemaakt. Dat zijn voor onze school de volgende:

1. *Verdere ontwikkeling van het zelfstandig werken en zelfstandig leren van de kinderen*
2. *Optimaliseren van handelingsgericht werken; groepsplannen*

In het hoofdstuk onderwijskundig beleid wordt een beschrijving gegeven van het huidige onderwijs op school. De veranderingsonderwerpen/verbeterpunten zijn opgenomen in de meerjarenplanning in hoofdstuk 3. Op basis van deze meerjarenplanning en de ontwikkelingen in de loop van de tijd, wordt per jaar een gedetailleerd actieplan uitgewerkt en uitgevoerd.

Elk jaar zal bij het opstellen van de begroting nagegaan worden of de prioriteiten die gesteld zijn met betrekking tot de uitgaven overeenkomen met de doelen van het schoolplan. Dit is een gezamenlijke verantwoordelijkheid van het bestuur en de directie.

Het personeelsbeleid op onze school heeft direct verband met het onderwijskundig beleid. Ontwikkelen en bewaken van de kwaliteit van het onderwijs is een belangrijke opdracht van de school.

#### Totstandkoming

Het schoolteam heeft in mei 2015 tijdens een studiedag gewerkt aan de totstandkoming van het schoolplan 2015-2019. In eerste instantie zijn gegevens verzameld, die duidelijk maakten, welke positie de school aan het eind van de vorige schoolplanperiode innam op de verschillende beleidsterreinen. In hoofdstuk 1.2. wordt beschreven welke instrumenten zijn gebruikt bij deze positiebepaling.

Op basis van deze gegevens en informatie over nieuwe en op handen zijnde ontwikkelingen, heeft het schoolteam tijdens deze studiedag opnieuw de missie en de visie van de school vastgesteld. Ook zijn de eigen wensen van de personeelsleden aan bod geweest.

Daarna is door het team de richting aangegeven waarin de school zich zou moeten ontwikkelen door het vaststellen van de eerder genoemde strategische keuzes.

Het schoolteam stelt zich onder leiding van de directie verantwoordelijk voor de uitvoering van dit schoolplan in de komende vier jaar.

Het bevoegd gezag stelt zich door middel van de akkoordverklaring verantwoordelijk voor het ondersteunen en bewaken van hetgeen in het schoolplan is beschreven.

Het bevoegd gezag stelt zich garant voor het gericht inzetten van middelen voor het ondersteunen van dit schoolplan.

De directie stelt het schoolbestuur jaarlijks op de hoogte van de bereikte doelen door middel van een jaarverslag.

## 2.2 Positionering

Bij de positiebepaling van de school heeft het team in kaart gebracht welke sterke punten er zijn in de schoolontwikkeling en welke aandachtspunten er zijn ter verbetering. De positiebepaling is uitgevoerd aan de hand van de volgende instrumenten:

- Leerlingtevredenspeiling (2013)
- Oudertevredenspeiling (2012)
- Personeelstevredenspeiling (2014)
- Toetsanalyse januari 2015
- KIVA-uitslag 2015
- Inspectiebezoek 2013.
- Uitstroomgegevens groep 8
- Evaluatie schoolplan 2011-2015

## 2.3 Visie en missie.

Mission statement: *“Werken vanuit een veilige basis”*.

Wij zien als onze belangrijkste taak de kinderen een goede basis mee te geven voor hun toekomst in de maatschappij.

Deze taak willen we bereiken vanuit 3 opties:

1. Levensbeschouwelijke visie.
2. Onderwijskundige visie.
3. Pedagogische visie.

Bovenstaande visies zijn bepalend voor onze identiteit.

Wij werken vanuit de volgende uitgangspunten:

### **1. Levensbeschouwelijke visie.**

De Margrietschool is een Prot. Chr. Basisschool. Wij werken vanuit onze christelijke levensovertuiging. De christelijke identiteit willen wij herkenbaar maken in de dagelijkse schoolpraktijk. Het op een goede manier omgaan met elkaar, waardering en respect hebben voor elkaar, staan daarom hoog in ons vaandel.

Als Prot. Chr. school staan wij open voor kinderen en ouders met verschillende levensovertuigingen zonder onze eigen identiteit te verliezen.

Alle leerlingen (ook zij met een andere of niet christelijke achtergrond) worden betrokken bij de zaken die specifiek in de christelijke school plaatsvinden, zoals het luisteren naar verhalen uit de bijbel en de vieringen van de christelijke feesten.

### **2. Onderwijskundige visie.**

Het leidend kindbeeld is dat kinderen in staat zijn om in hun ontwikkeling veel zelf te kunnen bijdragen. Zelfontdekkend leren en in toenemende mate (zelf)verantwoordelijkheid van het kind gaan samen met een coachende en (bij)sturende rol van de leerkracht. Het zaakvakonderwijs is een middel bij uitstek om deze ontwikkeling te stimuleren.

Er wordt veel tijd besteed aan instrumentele vaardigheden als taal, rekenen en lezen. Om tegemoet te komen aan de onderwijsbehoeften van de individuele leerlingen (handelingsgericht werken), werken we in 3 instructieniveaus.

Onze intentie is ieder kind de zorg en aandacht te geven die het nodig heeft. Onze uitdaging is de kinderen zorg op maat te geven zodat een ieder zich kan ontwikkelen op het niveau dat bij hem of haar past.

#### *Handelingsgericht werken*

Binnen het concept 'handelingsgericht werken' wordt het onderwijs afgestemd op het kind; wat kan het kind al, wat wil het kind graag en hoe leert het kind het best?

Dit houdt in dat er in de groepen differentiatie plaatsvindt, waarbij de onderwijs- en instructiebehoefte van het kind leidend is.

De onderwijs- en instructiebehoeften van de individuele leerlingen worden beschreven in het groepsplan (zie hoofdstuk 5.7)

We werken met groepsplannen in de groepen 1 t/m 8.

#### *Zelfstandig werken*

Binnen het concept 'handelingsgericht werken' nemen planning en eigen verantwoordelijkheid van de leerling een grote plaats in. In de groepen 1, 2 en 3 wordt gestart met het kies- en planbord.

Het zelfstandig werken m.b.v. dag- en weektaken wordt toegepast in de groepen 4 t/m 8.

Tijdens het zelfstandig werken wordt er o.a. gebruik gemaakt van het stoplicht en time-timer. Er zijn in de groepen kieskasten aanwezig waaruit de kinderen werk kunnen halen als de taak af is.

### **3. Pedagogische visie.**

Een positief pedagogisch klimaat vinden wij belangrijk. Als team werken we er samen aan de leerlingen onderwijs te bieden in een veilige sfeer, waarbij we het positieve zelfbeeld en het zelfvertrouwen van de leerling stimuleren. Dit proberen we onder meer te bereiken door middel van duidelijke regels en afspraken voor leerlingen en leerkrachten. We besteden veel aandacht aan voorkomen en bestrijden van pesten en aan sociaal emotionele ontwikkeling.

Wij zijn een KiVa school. KiVa is een succesvol programma dat in Nederland en in Finland effectief is bij het voorkomen en oplossen van pesten. Het uitgangspunt van KiVa is het creëren van een positief groepsklimaat. KiVa is één van de programma's die zijn goedgekeurd om pesten op basisscholen tegen te gaan.

In de groepen 3 t/m 8 wordt gewerkt met het KiVa-programma.

In groep 1 en 2 werken we, tot er ook KiVa- lessen voor deze groepen worden ontwikkeld, met het programma 'Kinderen en hun sociale talenten'.

Meer informatie over het KiVa-programma vindt u op onze website.

Schoolregels worden regelmatig onder de aandacht van de leerlingen en leerkrachten gebracht. Zonodig worden de regels gedurende het schooljaar bijgesteld of aangepast.



Activiteiten als vieringen en sportieve evenementen willen we (waar mogelijk) in schoolverband laten plaatsvinden om op deze wijze een hechte band tussen leerlingen en leerkrachten onderling te stimuleren. Zorg voor elkaar en voor de omgeving zien wij als een belangrijke opdracht voor de leerlingen en de leerkrachten.

### **Hoofdstuk 3. Kwaliteitsbeleid.**

#### **3.1. Inleiding**

Artikel 12 lid 3: Het beleid met betrekking tot de bewaking en verbetering van de kwaliteit van het onderwijs omvat in elk geval op welke wijze het bevoegd gezag bewaakt dat die kwaliteit wordt gerealiseerd en vaststelt welke maatregelen ter verbetering van de kwaliteit nodig zijn.

Doelen voor de kwaliteitszorg:

- zicht krijgen en houden op de kwaliteit van alles wat gebeurt ( waarom, waarmee hoe, door wie en wanneer).
- goede kwaliteit behouden
- verbeteren wat minder goed is
- transparant zijn naar anderen wat onder kwaliteit wordt verstaan. (ouders, inspectie enz.)

#### **3.2 Voorwaarden voor kwaliteitszorg**

De visie en missie van onze school geven richting aan verdere ontwikkeling van het onderwijs binnen de school. Het past binnen het kader van het kwaliteitsbeleid om tijd te investeren in het bewaken van deze uitgangspunten. Natuurlijk gaat het daarbij niet om een statisch geheel. Door de veelheid van externe en interne factoren die op de school afkomen, zullen bijstellingen regelmatig noodzakelijk zijn.

Cyclisch systeem van kwaliteitszorg:

1. Voorafgaand aan de schoolplanperiode wordt een kwaliteitsanalyse uitgevoerd. Daarbij wordt gebruik gemaakt van:

- Leerlingtevredenheidspeiling (laatste afname 2013)
- Oudertevredenheidspeiling (laatste afname 2012)
- Personeeltevredenheidspeiling (2014)
- Evaluatie schoolplan 2011-2015
- Toetsanalyse januari 2015
- KIVA-uitslag 2014
- Verslag Inspectiebezoek 2013.

2. Jaarlijks op te stellen scholingsplan volgens Smart-formulering. Dit schema is vooral gericht op de proceskant van de invoering.

Hierin is opgenomen:

- Waarom iets wordt ondernomen
- Wat mogelijke invoeringsproblemen zijn
- Wat we willen bereiken
- Hoe we dat willen bereiken
- Hoe we tussentijds meten of we goed op weg zijn
- Wie verantwoordelijk is voor het proces
- Hoe het resultaat geborgd wordt

3. Jaarlijkse evaluatie van het jaarplan. Voor het jaarverslag: zie schoolgids A

4. Systematische evaluatie van de kwaliteit volgens in dit hoofdstuk opgenomen schema.

Er wordt een systeem voor kwaliteitszorg ontwikkeld:

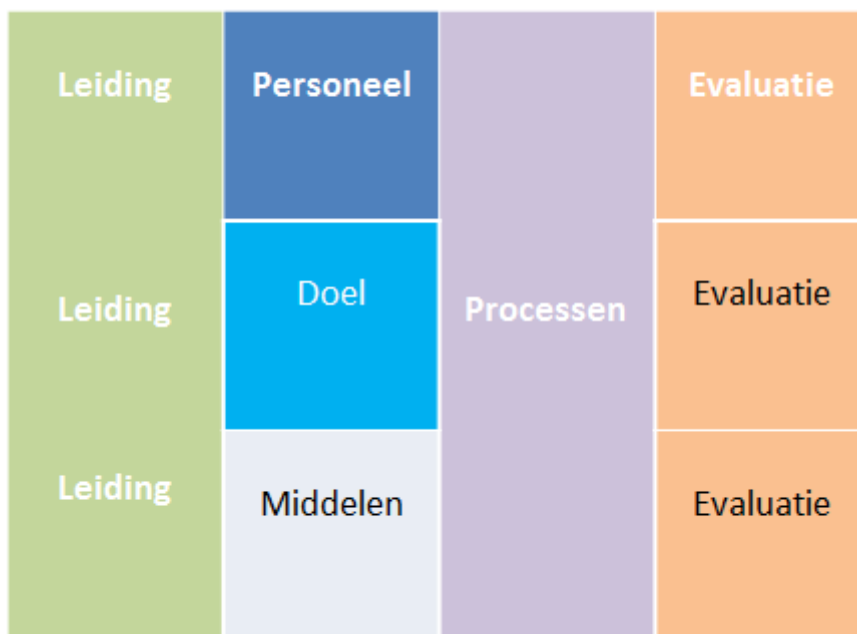
1. Vastleggen wat kwaliteit is in de vorm van omschrijvingen in tekst die vastgesteld is op een bepaald terrein (bijv. klassenmanagement/zorgbeleid/dyslexie e.d.). Zie map 'afspraken en beleidsstukken'.
2. Regelmatig evalueren door onderwerpen te agenderen volgens onderstaand schema.
3. Dit moet leiden tot een cyclisch karakter: plannen – uitvoeren – evalueren en bijstellen.

Bij het vormgeven van ons kwaliteitszorgbeleid baseren we ons op het model, dat is ontwikkeld door het Instituut Nederlandse Kwaliteit (INK).

In dit model is een onderverdeling gemaakt in middelen en processen (Organisatie) en tevredenheid betrokkenen en eindresultaten (Resultaat) in hun onderlinge samenhang. Door systematisch na te gaan of de gewenste effecten en resultaten gehaald worden, wordt het mogelijk het beleid waar nodig bij te sturen.

In die zin wordt ook gebruik gemaakt van de plan-do-check-act cyclus, in het INK-model kort weergegeven door leren en verbeteren.

- INK-model



Naar aanleiding van dit model:

Teamleden zullen als specialist bepaalde processen aansturen en collega's ten aanzien daarvan coachen. (gedragsspecialist en coördinator zaakvakonderwijs).

De directeur is er verantwoordelijk voor dat het hierna beschreven kwaliteitszorgsysteem uitgevoerd wordt.

Tot die taken horen onder andere:

- het systematisch doorlopen van de kwaliteitscyclus bij de activiteiten m.b.t kwaliteitszorg
- het vastleggen van taken en het bewaken van de samenhang
- het vastleggen en bewaken van teamafspraken;
- het creëren van draagvlak
- het bevorderen van professionele kennis en vaardigheden bij de leraren
- het organiseren van een op kwaliteitsverbetering gerichte samenwerking (w.o. het systematisch geven van feedback)

Voor de leerkrachten geldt, dat zij betrokken zijn op en zich medeverantwoordelijk weten voor de kwaliteit van het onderwijs op de school als geheel. Dit vanuit de opvatting, dat ontwikkelend onderwijs slechts mogelijk is, als er sprake is van een professionele cultuur.

Kenmerkend daarvoor zijn: ontwikkelend vakmanschap: betrokkenheid; verantwoordelijkheid, niet alleen voor de eigen taak, maar voor het onderwijs op de school als totaliteit en bereidheid tot reflecteren op eigen handelen.

### **3.3 De inrichting van onze kwaliteitszorg**

Bij de inrichting van onze kwaliteitszorg zijn het schoolplan en het daarvan afgeleide jaarplan richtinggevende documenten bij de kwaliteitsverbetering.

#### Schoolplancyclus

Volgens het INK-model wordt de schoolplancyclus doorlopen.

Er vindt een grondige evaluatie (positiebepaling) plaats. Team, ouders, leerlingen, inspectie en andere bronnen worden gebruikt om informatie te verzamelen omtrent de positiebepaling.

Met het gehele team is de visie en missie geformuleerd en is de discrepantie tussen huidige en gewenste situatie in kaart gebracht. Dat heeft geleid tot een meerjarenplanning 2011-2015. Elk jaar zal hier een scholingsplan ( Smart-geformuleerd) uit afgeleid worden. Er is een systeem van evaluatie en borging om de kwaliteit hoog te houden.

#### Jaarplancyclus

Systematische evaluatie van beoogde beleidsresultaten en de kwaliteit van onderwijs en leren.

De directeur stelt jaarlijks een evaluatieplan op (als onderdeel van het actieplan) voor evaluatie van de beleidsdoelen. Evaluatie van de leerresultaten zijn een vast onderdeel van dit plan.

De evaluatie van de beleidsresultaten die m.b.v. het jaarlijkse actieplan worden nagestreefd gebeurt aan de hand van de volgende instrumenten (afhankelijk van de aard van het na te streven resultaat):

- Klassenbezoeken om na te gaan in hoeverre beleidsvoornemens en schooldoelstellingen worden gerealiseerd. Daarnaast vinden klassenbezoeken plaats in het kader van het geven van feedback op het onderwijsgedrag.
- Toetskalender en toetsen
- Observatie-instrumenten
- Warme overdracht van de groep aan de volgende collega
- Evaluerende teamvergaderingen op onderwijskundige ontwikkelingen
- Ouderavonden
- Enquêtes
- Gesprekkencyclus VPCO

Rapportage aan: Bevoegd gezag, medezeggenschapsraad en team

### **3.4 Bewaking van kwaliteit**

Wij bewaken de kwaliteit van ons onderwijs door gebruik te maken van verschillende onderzoeksmiddelen en procedures als:

- Toetsen. Deze zijn vastgelegd in de toetskalender die elk jaar opnieuw wordt opgesteld. De toetsen waar we mee werken zijn methodegebonden- en Cito-toetsen. (zie hoofdstuk 5, observatie en toetsen).
- Observatie-instrument Bosos in groep 1 en 2.
- Rapporten voor de groepen 2 t/m 8.
- Cito-Leerlingvolgsysteem en Dotcom administratiesysteem voor verslaglegging gesprekken e.d..

- In alle groepen is een klassenmap aanwezig. In deze map zijn alle vak- en vormingsgebieden, school- en klassenregels en klassenorganisatie beschreven. Deze map is ook bedoeld om een invallende leerkracht een duidelijk beeld van de klas en organisatie binnen de groep te geven.
- In elke groep is een groepsmap aanwezig, waarin wekelijks de planning voor de komende week wordt beschreven.
- Zorgmap (Hierin zijn o.a. onderzoeksverslagen, verslagen van besprekingen en groepsplannen te vinden).

Verder wordt de kwaliteit bewaakt door:

- Klassenbezoeken.
- Functionerings- en beoordelingsgesprekken.
- Ouderavonden en oudergesprekken.
- (evaluerende) Teamvergaderingen.
- Huisbezoeken en 10-minutengesprekken.
- Ouder-, leerling- en personeelstevredenheidsenquête.
- Analyse van de Cito-scores.
- Analyse van de Centrale eindtoets van groep 8.

### 3.5 Borging.

Het jaarlijkse scholingsplan wordt ieder jaar opgesteld volgens onderstaand schema:

- Korte omschrijving van het onderwerp
- Waarom doen we dit
- Waarmee moeten we rekening houden bij de invoering
- Wat beloven we te realiseren
- Hoe gaan we het doen
- Wie is er verantwoordelijk voor het proces
- Tussentijdse evaluatie, hoe meten we of we op de goede weg zitten
- Hoe meten we het eindresultaat
- Hoe borgen we de resultaten

Als borging voor de plannen wordt het volgende gedaan:

- Afspraken; en daaruit voortvloeiend beleid, worden na evaluatie vastgelegd in de map 'afspraken en beleid'.
- Op het schema 'jaarplanning' worden evaluatiemomenten aangegeven. Tijdens deze evaluatievergaderingen worden zaken besproken, die het team heeft ontwikkeld.
- Op de lijst voor de komende schoolplanperiode 2015-2019 staan o.a. de volgende onderwerpen.

#### Acties:

- Ouderbetrokkenheid
  - Oriëntatie en invoering Engels in groep 1 t/m 4
  - KiVa voor groep 3 en 4
  - Beleid Pluskinderen herzien en opnieuw vaststellen
  - Kindgesprekken
  - Coöperatieve werkvormen
  - Het kind eigenaar maken van zijn eigen leerproces
  - Zelfstandig werken, vergroten zelfstandigheid bij de leerlingen
  - Samenwerking teamleden: maatjeswerk
  - Ontwikkelen en organiseren aansprekende (school)activiteiten
  - Een veilige prettige school voor iedereen
  - Hoe halen we kracht uit onze combinatiegroepen: werkvormen en organisatie
  - PR: Ouders spreken met waardering over de school
  - Oriëntatie op en invoering nieuwe methodes ( zie overzicht).
  - Oriëntatie op ontwikkelen onderwijs volgens leerlijnen
- De Klassenmap. In deze map is telkens een beschrijving gegeven van belangrijke onderwerpen. Voorbeelden van deze onderwerpen zijn uit bovenstaande lijst te halen. Voor zittende leerkrachten is het een geheugensteun, voor nieuwe leerkrachten een oriëntatiepunt. Ook staan hier verwijzingen in

naar vindplaatsen voor bijv. Zorgplan, zorgmap e.d. Verder staan in de klassenmap de afspraken die wij als team met elkaar gemaakt hebben.

- De zorgmap (Hierin zijn o.a. onderzoeksverslagen, verslagen van besprekingen en groepsplannen te vinden).
- Afspraken- en beleidsmap. Hierin worden alle beleidsstukken, regels en andere afspraken opgenomen.
- VPCO gesprekscyclus, o-meting, doelstellingsgesprek, functioneringsgesprek en waarderingsgesprek

### 3.6 Kwaliteitszorg opbrengsten

- Jaarlijks legt de school verantwoording af in de schoolgids en het jaarverslag over de behaalde resultaten en opbrengsten.
- Twee keer per jaar worden de toetsen vanuit het leerlingvolgsysteem afgenomen. De resultaten worden besproken door IB-er en directie en komen in de teamvergadering terug. Trends worden gezocht om actief te kunnen sturen op de kwaliteit van het onderwijs. Jaarlijks wordt de uitslag van de centrale eindtoets besproken in de teamvergadering en zondig worden conclusies getrokken voor verdere beleidsontwikkeling.

Schema 4-jarenplan 2015-2019

2015-2016	Onderwerp	Uitvoerder	Overige afspraken
Ouderbetrokkenheid	Communicatie met ouders	Team	Verdere uitwerking en verdieping van wat al aanwezig is.
Beleid Pluskinderen	Het beleid voor meerbegaafde kinderen wordt opnieuw opgesteld.	IB en team	In elke groep wordt met dezelfde uitgangspunten t.a.v. de pluskinderen gewerkt.
Kindgesprekken	Individuele gesprekken met kinderen met als doel het kind eigenaar te maken van zijn eigen leerproces.	Team	Start schooljaar 2015
Samenwerking collega's: maatjeswerk.	Opzetten van vormen van samenwerking tussen teamleden. Het gaat om inhoudelijke afstemming: leren van elkaar	Team	Oriëntatie en voorstellen vanuit werkgroep gevormd door teamleden
Engels	Oriëntatie op methode Engels voor de groepen 1 t/m 4	Leerkrachten groep 1 t/m 4	Oriëntatie en voorstellen vanuit werkgroep.
Combinatiegroepen	Hoe kunnen we qua organisatie de meeste kracht halen uit onze combinatiegroepen?	Team	Oriëntatie en voorstellen vanuit werkgroep.
Werken met aansprekende schoolactiviteiten	Elk jaar een nieuwe leuke activiteit bedenken naast het onderwijsleerpakket.	Team in samenhang met ouders en leerlingen	Vanuit school PR: kleinschaligheid en kwaliteit
KiVa	Scholing en invoering KiVa in groep 3 en 4.	Leerkrachten groep 3 en 4 onder begeleiding van RUG-Groningen en KiVa-organisatie	
Effectief vergaderen		Team	Vorbereiding door werkgroep
<b>Oriëntatie op nieuwe en/of</b>			

<b>vervanging methodes</b>			
Gym en SEO (kinderen en hun sociale talenten voor groep 1 en 2)	Methode oriëntatie - en vervanging.	Team	We wachten de ontwikkelingen van KiVa af v.w.b. de aanschaf van een nieuwe methode SEO voor de groepen 1 en 2
<b>2016-2017</b>	<b>Onderwerp</b>	<b>Uitvoerder</b>	<b>Overige afspraken</b>
Ouderbetrokkenheid	Communicatie met ouders	Team	Verdere uitwerking en verdieping van wat al aanwezig is.
Engels	Invoering Engels in de groepen 1 t/m 4	Leerkrachten groep 1 t/m 4	
Werken met aansprekende schoolactiviteiten	Elk jaar een nieuwe leuke activiteit bedenken naast het onderwijsleerpakket	Team in samenhang met ouders en leerlingen	Vanuit school PR: kleinschaligheid en kwaliteit
Samenwerking collega's: maatjeswerk.	Opzetten van vormen van samenwerking tussen teamleden. Het gaat om inhoudelijke afstemming: leren van elkaar	Team	Voortgangstraject vanuit schooljaar2015-2016
Zelfstandig werken	Zelfstandig werken leerlingen. Werken aan een systeem waarin de zelfstandigheid van de leerlingen vergroot wordt.	Team	
Werken volgens leerlijnen	Oriëntatie op mogelijkheden van het introduceren van een organisatievorm waarbij werken volgens eigen leerlijnen mogelijk is.	Team	Voorbereiden door commissie
<b>Oriëntatie op nieuwe en/of vervanging methodes</b>			
<b>Oriëntatie op nieuwe methodes</b>			
Rekenen: met sprongen vooruit		team	
Godsdienstonderwijs		team	
Schatkist groep 1 en 2		team	
Tehatex		team	
<b>2017-2018</b>	<b>Onderwerp</b>	<b>Uitvoerder</b>	<b>Overige afspraken</b>
Ouderbetrokkenheid	Communicatie met ouders	Team	Verdere uitwerking en verdieping van wat al aanwezig is.
Werken met aansprekende schoolactiviteiten	Elk jaar een nieuwe leuke activiteit bedenken naast het onderwijsleerpakket	Team in samenhang met ouders en leerlingen	Vanuit school PR: kleinschaligheid en kwaliteit
Samenwerking collega's: maatjeswerk.	Opzetten van vormen van samenwerking tussen teamleden. Het gaat om inhoudelijke afstemming:	Team	Voortgangstraject vanuit schooljaar2015-2016

	leren van elkaar		
<b>Oriëntatie op nieuwe en/of vervanging methodes</b>			
Zaakvakonderwijs: Topondernemers + Topowereld (topografie)			
Voortgezet technisch lezen			
Aanvankelijk lezen			
<b>2018-2019</b>	<b>Onderwerp</b>	<b>Uitvoerder</b>	<b>Overige afspraken</b>
Ouderbetrokkenheid	Communicatie met ouders	Team	Verdere uitwerking en verdieping van wat al aanwezig is.
<b>Oriëntatie op nieuwe en/of vervanging methodes</b>			
Schrijven			
Dit cursusjaar is een implementatiejaar. Onderdelen uit dit schoolplan worden verder ingevoerd, verdiept, herhaald, geborgd. Tevens is dit een uitloopjaar. Zaken die, om welke reden dan ook niet aan bod zijn gekomen, kunnen dit jaar uitgevoerd worden.			

## Hoofdstuk 4. Onderwijskundig beleid

### 4.1 Inleiding

In dit hoofdstuk wordt aangegeven hoe aan het onderwijs op onze school vorm en inhoud gegeven wordt en hoe invulling wordt gegeven aan de wettelijke opdracht van het onderwijs, rekening houdend met de missie van de school.

### 4.2 Wettelijke opdracht van het onderwijs.

Elk kind is uniek, een individu met eigen behoeften op weg naar zelfstandigheid. Het onderwijs op de Margrietschool is zodanig ingericht dat leerlingen een ononderbroken ontwikkelingsproces kunnen doorlopen. Onze school wil de ontwikkeling op emotioneel, verstandelijk en creatief gebied bij het kind stimuleren. Bovendien wil ze de noodzakelijke kennis bijbrengen en zorgdragen voor het verwerven van sociale, culturele en lichamelijke vaardigheden.

De kinderen groeien op in een multiculturele samenleving. Als school vinden we het belangrijk dat de leerlingen kennismaken van die andere culturen, waardoor ze begrip en respect leren opbrengen voor mensen met een andere achtergrond.

Leerlingen die extra zorg nodig hebben, ontvangen individuele begeleiding, afgestemd op hun specifieke behoeften.

Op school wordt daarvan door de groepsleerkrachten in samenwerking met de interne begeleider een uitgebreide voortgangsregistratie bijgehouden.

De inhoud van ons onderwijs omvat de wettelijk aangegeven vakgebieden die daar, waar mogelijk, in samenhang aangeboden worden. Voor de exacte urenverdeling over de verschillende onderdelen wordt verwezen naar het LVS en administratiesysteem Dotcom.

### 4.3 Ononderbroken ontwikkeling

*Artikel 8 lid 1 van de wpo geeft aan: Het onderwijs wordt zodanig ingericht, dat de leerlingen een ononderbroken ontwikkelingsproces kunnen doorlopen. Het wordt afgestemd op de voortgang in de ontwikkeling van de leerlingen.*

Op onze school geven we hieraan als volgt vorm:

Op de Margrietschool wordt gewerkt met een leerstofjaarklassensysteem. De leerlingen worden in hun ontwikkeling gevolgd middels het Cito-LVS en een goede zorgprocedure, waarin opgenomen is welke stappen gezet worden als een kind een versnelde of vertraagde ontwikkeling doormaakt. In ons onderwijs wordt gedifferentieerd door bij instructie en organisatie steeds meer aan te sluiten op de leerontwikkeling en – behoefte van de kinderen. De organisatie van zelfstandig werken en de invoering van gedifferentieerde instructie biedt hiertoe mogelijkheden.

#### **4.4 Brede ontwikkeling**

*Artikel 8 lid 4 wpo geeft aan: Het onderwijs richt zich in elk geval op de emotionele en de verstandelijke ontwikkeling, en op het ontwikkelen van creativiteit, op het verwerven van noodzakelijke kennis en van sociale, culturele en lichamelijke vaardigheden. (brede ontwikkeling).*

Dit geven wij op de volgende wijze vorm:

Door invoering van thematisch zaakonderwijs, waarbij we onderdelen van coöperatief leren kunnen toepassen, wordt een brede ontwikkeling gestimuleerd. De school heeft een cultuurbeleidsplan en een beleidsplan techniek.

#### **4.5 Multiculturele samenleving**

*Artikel 8 lid 3 wpo geeft aan: Het onderwijs gaat er mede van uit dat de leerlingen opgroeien in een multiculturele samenleving.*

Daar zorgen we op onze school op de volgende manier voor:

De kinderen worden voorbereid op deelname aan een multiculturele samenleving. In de reguliere methoden wordt hier aandacht aan geschonken. Op school is een notitie 'Actief burgerschap' aanwezig waarin we laten zien hoe we hier op school mee omgaan.

##### Burgerschapsvorming en sociale integratie:

Wat wij willen bereiken:

a. T.a.v. democratie:

Kernwoorden: Omgaan met verschillen, spanningen, ruzie, samenleven, groepsvorming, sociale aspecten.

Leren verwoorden, verdedigen, luisteren naar anderen, begrip tonen, beschouwen, innemen van standpunten enz. Hierbij maken wij gebruik van het KiVa-programma.

b. T.a.v. participatie:

Kernwoorden: Leren deel uitmaken van, actief zijn als lid van de gemeenschap (op schoolniveau starten) Notie actief burgerschap.

c. T.a.v. identiteit:

Kernwoorden: Wie ben je zelf, welke keuzes zijn voor jou belangrijk, wat is je zelfbeeld, hoe sta je in deze wereld, welke waarden sturen je gedrag voor jezelf en voor de groep waar je deel van uitmaakt. Respect en belangstelling voor de ander. O.a. Lespakket Lentekriebels.

#### **4.6 Kerndoelen**

*Artikel 9 lid 5 wpo geeft aan: Ten aanzien van de onderwijsactiviteiten, genoemd in het eerste tot en met het vierde lid, worden bij algemene maatregel van het bestuur kerndoelen vastgesteld.*

*En in artikel 9 lid 6: Voor de school geldt de eis dat zij tenminste de kerndoelen bij haar onderwijsactiviteiten als aan het eind van het basisonderwijs te bereiken doelstellingen hanteert.*

De afgelopen jaren is veel geïnvesteerd in het op peil brengen van het leerstofaanbod.

Belangrijk voor ons is dat het leerstofaanbod eigentijds is en daarnaast rekening houdt met verschillen tussen leerlingen in onderwijsbehoeften, mogelijkheden en cultuur.



Hierna volgt een beschrijving van de leerstofgebieden waarvoor kerndoelen geformuleerd zijn en hoe deze op onze school aan de orde komen.

1. Nederlandse taal: mondeling, schriftelijk en taalbeschouwing waaronder strategieën
2. Engels
3. Rekenen/wiskunde: wiskundig inzicht en handelen, getallen en bewerkingen, meten en meetkunde
4. Oriëntatie op jezelf en de wereld: mens en samenleving, natuur en techniek, ruimte en tijd
5. Kunstzinnige vorming
6. Bewegingsonderwijs
7. Godsdienstonderwijs (geen kerndoel)

	Groep(en)	Leermiddelen en methodes	Bijzondere afspraken
Zintuiglijke en lichamelijke ontwikkeling	1+2 Bewegingslessen basisonderwijs	1.Schatkist Bewegingslessen basisonderwijs	1.Elk seizoen 1 anker 2.1x materiaal, 1x spel p.w.
Nederlandse taal Spelling	4-8 5-8	1.Taal op maat 2.Zo leren kinderen lezen en spellen	2. Groep 8 in '15-'16 nog 1 jaar spelling uit Taaljournaal. Daarna ZLKLS
	1+2	Fonemisch bewustzijn CPS	
Rekenen en wiskunde	3-8 1-2 1-2	1.Wereld in getallen 2.Met sprongen vooruit 3.Schatkist	
Engelse taal	5-8	Take it easy	
AK,Gesch.,Biologie, Maatsch. Verh. w.o. staatsinrichting	5-8	Topondernemers	Voor 5-8 ook Canon Geschiedenis
Aardrijkskunde	1-4	Geobas bronnenboek	
Topografie	5-8		Computerprogramma
De natuur w.o. biologie	1-4	Leefwereld	
Geestelijke stromingen	1-8	Startpunt	Godsdienstige vorming
Expressieactiviteiten	1-8	Moet je doen	
Bevordering sociale redzaamheid, waaronder gedrag in het verkeer	1-8	Wijzer door het verkeer	Praktisch en theoretisch verkeersexamen in groep 7
Bevordering van gezond gedrag	1-8 1 en 2 3-8	Leefwereld, Kinderen en hun sociale talenten KiVa	
Bevordering actief burgerschap	Notitie actief burgerschap	Ouderen betrekken bij onze activiteiten.	Zie notitie voor activiteiten
Schoolveiligheid/welbevinden van de leerling	1-8	1.Lentekriebels+ programma over Relaties en seksualiteit 2. KiVa	1. Projectweek  Pestprotocol

## Hoofdstuk 5. Leerlingenzorg.

### 5.1 Passend onderwijs voor elk kind

*Alle leerlingen moeten een plek krijgen op een school die past bij hun kwaliteiten en hun mogelijkheden. Dit is het uitgangspunt van passend onderwijs. Doel is om elk kind uit te dagen het beste uit zichzelf te halen.*

Alle scholen in Nederland zijn aangesloten bij een samenwerkingsverband. Met de invoering van de wet op Passend Onderwijs zijn de regio's, waarbinnen samenwerkingsverbanden zijn gevormd, vergroot. Met ingang van augustus 2014 vallen wij onder het samenwerkingsverband OZK Noord-Veluwe. (OZK: OnderwijsZorgKoepel).

De OZK regelt o.a. de verdeling van de financiën. De gelden voor onderwijsondersteuning aan kinderen gaan via het OZK naar de besturen. De besturen maken afspraken over wat er op de scholen te besteden is

## 5.2 Aannamebeleid

In principe zijn alle ouders die de grondslag van onze school respecteren welkom op onze school. Wordt er een leerling met een specifiek onderwijsprogramma aangemeld, dan kijken we of wij het onderwijs dat dit kind vraagt, kunnen bieden.

In het geval van een leerling van een andere school, vindt er overleg tussen directies en Intern Begeleider plaats.

De aanmelding van elke leerling met een specifieke onderwijsbehoefte zal expliciet worden beoordeeld. Sinds de invoering van de wet op Passend Onderwijs hebben besturen een 'zorgplicht'. Dit houdt in dat kinderen die nieuw (niet vanuit een plaatselijk ander bestuur) of door verhuizing aangemeld worden, niet meer geweigerd kunnen worden. Is er voor het kind geen passende plek op school, of wijkt het teveel af van de criteria voor de aanname van leerlingen, dan is het bestuur verplicht om te zorgen dat het kind binnen het samenwerkingsverband een plek krijgt.

Op onze website [www.margrietschoolermelo.nl](http://www.margrietschoolermelo.nl) vindt u ons Ondersteuningsprofiel waarin u meer informatie kunt vinden over de mogelijkheden die wij kunnen bieden en waar onze grenzen aan praktische haalbaarheid liggen.

## 5.3 Basisondersteuning

Alle scholen moeten in ieder geval basisondersteuning bieden. Dit is de ondersteuning die alle scholen binnen het samenwerkingsverband (in de regio) bieden. De scholen in het samenwerkingsverband maken hierover onderling afspraken. Het gaat bijvoorbeeld om hulp voor leerlingen met dyslexie, aanpak (ter voorkoming) van gedragsproblemen en extra begeleiding aan leerlingen die een meer of minder dan gemiddelde intelligentie hebben. De kwaliteit moet voldoen aan de normen van de onderwijsinspectie.

In ons ondersteuningsprofiel hebben wij beschreven welke ondersteuning wij de leerlingen, naast de basisondersteuning, kunnen bieden. U vindt het ondersteuningsprofiel op de website van onze school.

## 5.4 Intern begeleider

Op onze school is de Intern Begeleider (IB) specifiek verantwoordelijk voor de leerlingenzorg en de administratieve zaken daaromheen.

De IB-er coördineert de communicatie met ouders, met externe instanties e.d. en ondersteunt leerkrachten met hun hulpvragen.

Als ouders zult u vooral te maken hebben met de leerkracht(en) van uw kind. Waar nodig wordt de IB-er ingeschakeld.

## 5.5 Onderwijsaanbod

We werken met moderne leermethoden voor de vakgebieden taal, lezen en rekenen. Deze methoden vormen de basis van ons onderwijsaanbod; hiermee voldoen we aan de kerndoelen.

We kiezen voor de onderdelen taal, lezen en rekenen voor gebonden en stapsgewijs uitgevoerde leeractiviteiten. De eind- en tussendoelen zijn hiervoor de uitgangspunten. Voor het vaststellen van deze doelen maken we gebruik van de referentieniveaus voor taal en rekenen.

Het denken in (minimum)leerdoelen en leerlijnen en aanvullende stof zijn essentieel voor het bepalen van de instructiebehoefte van groepen leerlingen. Het onderscheiden van deze instructiebehoefte geschiedt in eerste instantie via de opbrengsten op methodetoetsen, in tweede instantie op opbrengsten op normtoetsen, presteren op werk in de leersituatie en op inzicht/ informatie van de leerkracht.

We werken met het model convergente differentiatie. Daarbij proberen we de verschillen tussen kinderen zo klein mogelijk te houden en is het onderwijs, bijvoorbeeld door het gebruik van meerdere instructiegroepen binnen eenzelfde leerstofeenheid, er op gericht de basisorganisatie van het leerstofjaarklassensysteem in stand te houden.

We werken niet met niveaugroepen, maar met instructiegroepen die als volgt worden onderscheiden:

1. 1 ster: Leerlingen die een aanvullende of verlengde instructie nodig hebben
2. 2 sterren: Leerlingen die aan de basisinstructie voldoende hebben
3. 3 sterren: Leerlingen die geen of nauwelijks instructie nodig hebben
4. Leerlingen die een individuele instructie nodig hebben (OPP).

In de door ons gebruikte lesmethodes voor rekenen, technisch lezen en taal wordt de verwerkingsstof ingedeeld volgens de eerste drie categorieën.

## 5.6 Leerlingenzorg binnen de groep

Binnen de groep krijgt de leerkracht te maken met verschillende niveaus van ondersteuning. Sommige kinderen hebben geen extra begeleiding nodig, voor anderen is uitgebreide hulp noodzakelijk.

### Algemene ondersteuning.

Het onderwijs wordt zo ingericht dat zoveel mogelijk aan de onderwijsbehoeften van de leerling tegemoet wordt gekomen. De grondhouding van de leerkracht moet erop gericht zijn kansen en ruimte te bieden aan het kind.

### Extra ondersteuning.

Uit de signaleringsgegevens en dagelijkse observaties blijkt dat er problemen worden ervaren, vraagt de leerkracht om hulp en samen met de IB-er wordt de ondersteuningsbehoefte van de leerling bepaald. Deze informatie wordt in het groepsplan beschreven. De leerkracht geeft zelf de begeleiding aan de individuele leerling of aan een groepje leerlingen in de groep.

### Speciale ondersteuning

Leerlingen die onvoldoende kunnen worden geholpen met de geboden hulp worden opnieuw aangemeld bij de IB-er. De IB-er zal op basis van intern verricht onderzoek opnieuw de onderwijsbehoeften van de leerling vaststellen. Ook worden zonodig voor deze leerling aanpassingen in het groepsplan gemaakt.

Indien mogelijk zal de leerkracht de extra ondersteuning uitvoeren. Ook kan er hulp ingeroepen worden van de IB-er of onderwijsassistent om de leerling te begeleiden.

### Speciale ondersteuning na extern onderzoek.

Wanneer de school zelf niet de mogelijkheden heeft om het probleem voldoende te onderzoeken en aan te pakken, wordt externe hulp vanuit de OnderwijsZorgKoepel (OZK) ingeroepen. In overleg en met toestemming van de ouders zal ondersteuning voor de leerling worden aangevraagd.

Het verslag wordt gemaakt door de orthopedagoog van de OZK.

Het verslag van dit onderzoek wordt door de onderzoeker besproken met ouders, IB-er en leerkracht.

Naar aanleiding van dit verslag worden vervolgens adviezen gegeven die weer worden verwerkt in het groepsoverzicht. Ondersteuning hierbij kan worden gegeven door een ambulante begeleider vanuit de OnderwijsZorgKoepel.

### Individuele leerlijn op basis van het ontwikkelingsperspectief (OPP).

Wordt er ondanks alle inspanningen weinig of geen resultaat geboekt, dan wordt er voor dit kind op basis van een zo reëel mogelijk vastgesteld ontwikkelingsperspectief (OPP) een eigen leerlijn gemaakt voor één, of wanneer mogelijk, op meerdere vakgebieden. Een OPP wordt altijd gemaakt in overleg en doorgesproken met ouders. Het plan wordt twee keer per jaar geëvalueerd en met ouders besproken.

## 5.7 Onderwijs op maat.

Om uw kind goed onderwijs te bieden werken wij op school volgens de cyclus van Handelingsgericht werken waar de groepsplannen onderdeel van uitmaken. Wat dat inhoudt, wordt hieronder uitgelegd.

### 1. Informatie verzamelen/groepsoverzicht opstellen

Om uit te kunnen gaan van de onderwijsbehoefte van uw kind (wat kan het en wat heeft het nodig), verzamelen wij eerst veel informatie.

Dat doen wij door:

- Toetsen (methode gebonden toetsen en Citotoetsen)
- Observeren; kijken hoe een kind werkt, hoe is de concentratie, samenwerking met anderen, plezier in het werk etc.

- Gesprekken met ouders; Indien nodig worden er tussendoor gesprekken gevoerd met ouders om het beeld van het kind aan te scherpen.
- Gesprekken met kinderen, deze geven veel informatie over wat een kind denkt en het zich voelt.

Alle informatie wordt samengevoegd in een groepsoverzicht.

In het groepsoverzicht zijn alle onderwijsbehoeften voor de verschillende vakgebieden ondergebracht.

## 2. Kinderen indelen

Als aan de hand van het groepsoverzicht duidelijk is wat de onderwijsbehoefte van de kinderen is, worden de kinderen met eenzelfde onderwijsbehoefte ondergebracht in 1 groep.

We delen de kinderen in 3 à 4 groepen:

- 1 ster: Leerlingen die een aanvullende of verlengde instructie nodig hebben
- 2 sterren: Leerlingen die aan de basisinstructie voldoende hebben
- 3 sterren: Leerlingen die geen of nauwelijks instructie nodig hebben (Pluskinderen)\*
- Leerlingen die een individuele instructie nodig hebben. (OPP=Ontwikkelingsperspectief).

\*Voor de leerlingen die goede scores laten zien op het gebied van rekenen, taal, spelling en lezen, maken we gebruik van de pluswerkboeken voor taal en rekenen. Met lezen maken ze werkstukken en bij spelling krijgen ze regelmatig aangepaste opdrachten.

In de groepsbespreking worden deze leerlingen besproken met de IB-er en dan kijken we niet alleen naar de opbrengsten bij de toetsen, maar ook naar hun werkhouding, inzet, belangstelling en andere criteria, die beschreven zijn in ons protocol (meer) begaafdheid.

In dit protocol hebben we de procedure beschreven van signaleren, analyseren en handelen.

We hebben eerst een inventarisatie gedaan, om te zien hoe in de verschillende klassen met deze leerlingen wordt omgegaan en welke opdrachten ze krijgen.

We hebben afspraken gemaakt over compacten, verrijken en verbreden.

Eén moment in de week gaan deze leerlingen uit de klas voor verbreding en/of uitleg van de plusboeken.

Ook de kleuters met een ontwikkelingsvoorsprong hebben onze aandacht en gaan voor verbreding van het aanbod.

## 3. Opstellen groepsplan

Als alle kinderen zijn ingedeeld, wordt er een groepsplan opgesteld.

In het groepsplan staan:

-Beginsituatie:

Op welk niveau heeft het kind zijn laatste werk/toetsen gemaakt.

-Wat wil ik bereiken /doel:

Op basis van de onderwijsbehoeften van de leerlingen worden voor de basisgroep de doelen voor de komende periode geformuleerd. In subgroepjes en individueel, ontvangen leerlingen die dat op basis van hun onderwijsbehoeften nodig hebben, extra ondersteuning.

-Inhoud/wat:

Voor de basisgroep, subgroepen en individuele leerlingen wordt op basis van de onderwijsbehoeften aangegeven welke leerstof uit welke methode zij ontvangen en welke leermiddelen daarbij worden ingezet.

-Aanpak/methodiek (hoe):

Voor de basisgroep, subgroepen en individuele leerlingen wordt op basis van de onderwijsbehoeften aangegeven hoe de leerstof wordt aangeboden. Onder andere (extra ) instructie, visualiseren, schematiseren, specifieke werkvormen en aanpassingen in de leeromgeving.

-Organisatie:

Aangegeven staat hoe het aanbod aan de basisgroep, subgroepen en individuele leerlingen georganiseerd wordt: wanneer( frequentie en bestede tijd), organisatie in de klas en betrokkenen uit school.

-Evaluatie:

Aangegeven wordt hoe en wanneer geëvalueerd wordt en of de gestelde doelen zijn bereikt. Met de evaluatie hebben we het laatste onderdeel van de cyclus bereikt. De informatie uit deze evaluatie wordt weer de beginsituatie van het nieuwe groepsplan.

## 4. Uitvoering

De groepsplannen lopen van september t/m januari en van februari t/m juli.  
De periodes zijn zo gekozen dat de uitslagen van de Cito-toetsen kunnen worden meegenomen.  
Tijdens de uitvoering van het groepsplan verzamelt de leerkracht weer nieuwe informatie.

## 5. Evaluatie

Na elke periode wordt het groepsplan geëvalueerd en wordt er gekeken naar:

- Heeft de groep de doelen behaald?
- Heeft de individuele leerling zijn of haar doel behaald?
- Wat is nodig om de ingeslagen weg succesvol te vervolgen?
- Welke aanpassingen/bijstellingen zijn nodig voor het volgende groepsplan?

De evaluatie van het groepsplan zorgt, samen met de nieuwe informatie die tijdens het werken wordt opgedaan, voor een nieuw groepsplan.

Wij werken met groepsplannen voor rekenen, technisch lezen, spelling en begrijpend lezen.

### 5.8 Toetsing

Alle leerlingen worden getoetst met methodegebonden- en Cito toetsen.

Wij maken gebruik van de volgende toetsen en observatie-instrumenten:

- CITO Rekenen voor kleuters (groep 1 en 2)
- CITO taal voor kleuters (groep 1 en 2)
- CITO Begrijpend lezen (groep 3-8)
- CITO Spelling (groep 3-8)
- CITO Rekenen en wiskunde (groep 3-8)
- CITO Centrale eindtoets (groep 8)
- AVI/DMT leestoetsen (groep 3-8)

Andere instrumenten die op school worden gebruikt:

- BOSOS observatie-instrument groep 1 en 2
- KiVa
- SCOL

Instrumenten die door de IB-er worden gebruikt:

- Checklist beginnende geletterdheid groep 2
- Drempeltoets
- Protocol dyslexie en dyscalculie.

De resultaten van de Cito-toetsen worden ook gebruikt voor het maken van (trend)analyses.

### 5.9 Administratie

Alle observatie en toetsgegevens worden vastgelegd in het leerlingdossier en groepsmappen.

Van iedere leerling worden verslagen van groepsgesprekken, 10-minutengesprekken, huisbezoeken oudergesprekken, onderzoeksverslagen e.d. door de leerkracht vastgelegd in het leerlingdossier en in het LVS (LeerlingVolgSysteem) van Dotcom en CITO.

### 5.10 Borging

Om te zorgen dat de zorgverbreding verankerd blijft in de dagelijkse praktijk wordt er jaarlijks een zorgkalender opgesteld waarop de toetsmomenten en leerlingbesprekingen worden vermeld. Deze kalender wordt opgenomen in de jaarplanning.

Er worden structureel leerlingbesprekingen ingepland. Deze worden geleid door de IB-er.

Ook tijdens personeelsvergaderingen kunnen leerlingen worden besproken.

Door de directie wordt een 4-jaarlijkse gesprekscyclus gehanteerd. In deze cyclus zijn ook klassenbezoeken opgenomen.

De analyse van de opbrengsten van de toetsen worden op de teamvergadering doorgesproken.

Zonodig worden n.a.v. deze analyse actiepunten opgesteld en uitgevoerd door de leerkrachten.

#### **5.11 Kwaliteitsbewaking**

Er worden klassenbezoeken, met extra aandacht voor een bepaald lesonderdeel, afgelegd door de directeur. De Intern Begeleider legt klassenbezoeken af t.a.v. de zorgleerlingen. Ook wordt door de IB-er op de juiste uitvoering van de groepsplannen toegezien.

Er worden toetsen afgenomen in het kader van handelings werken met als uitgangspunt signalering, diagnostisering, analysering en het eventueel bijstellen van het groepsplan.

Er worden gezamenlijke teamactiviteiten en scholing t.a.v. de zorg georganiseerd.

#### **5.12 Oudercontacten**

Een keer per jaar komt de leerkracht van uw kind op huisbezoek. Wij hechten eraan te weten wat u als ouders van de school en de school van u als ouders verwacht. De kinderen van de groepen 1 t/m 7 worden voor 1 november bezocht. De kinderen van groep 8 krijgen een huisbezoek in januari, dit in verband met het advies voor het voortgezet onderwijs. De kleuters die gedurende het schooljaar instromen worden binnen 4 weken na aanvang bezocht. Hierbij wordt een intakeformulier gebruikt.

Twee keer per jaar krijgen de als ouders in februari en juni tijdens de 10-minutengesprekken, de mogelijkheid kort met de leerkracht van het kind te spreken. Voor de ouders van groep 8 is er deze mogelijkheid in november, dit i.v.m. het huisbezoek dat in januari plaatsvindt.

Driemaal per jaar is er de mogelijkheid om het werk van het kind te bekijken tijdens het inloophmoment.

Naast deze ontmoetingen zijn er altijd mogelijkheden de leerkracht van uw kind te spreken. Een afspraak kan gemaakt worden op initiatief van ouders en/of leerkracht.

#### **5.13 Schoolmaatschappelijk werk**

Het Schoolmaatschappelijk werk adviseert scholen over externe hulp en biedt zelf kortdurende hulp in de vorm van gesprekken met IB, en/of ouders/kind.

De Schoolmaatschappelijk werker heeft regelmatig contact met de IB-er en verwijst daar waar nodig naar andere instanties binnen het CJG (Centrum Jeugd en Gezin) of daarbuiten.

#### **5.14 Verwijsindex**

De school is verplicht om in bepaalde gevallen gebruik te maken van de verwijsindex. De verwijsindex is een digitaal systeem, waarin professionals van verschillende organisaties en instellingen (binnen het CJG) een signaal kunnen afgeven wanneer zij betrokken zijn bij de zorg voor een kind tussen 0 en 23 jaar.

Het systeem koppelt betrokkenen aan elkaar door uitwisseling van telefoonnummer en email-adres. In het systeem staat geen inhoudelijke informatie over de reden van registratie, de index moet er voor zorgen dat er voor één kind één plan wordt opgezet.

De betreffende ouders worden op de hoogte gebracht als de school een kind wil registreren.

#### **5.15 Vroege Voorschoolse Educatie (VVE).**

Vanuit de peuterspeelzalen en kinderdagverblijven worden er bij ons op school ook leerlingen met een VVE-indicatie ingeschreven.

Dit zijn kinderen die al op jonge leeftijd extra zorg nodig hebben.

Vanuit de voorschoolse opvang vindt een warme overdracht plaats om in een zo vroeg mogelijk stadium aan de bijzondere onderwijsbehoefte van deze kinderen te voldoen.

Vanaf plaatsing op de basisschool wordt een groeidocument aangemaakt voor deze leerlingen, waarin we een plan van aanpak opnemen. Dit plan wordt in de groep uitgevoerd. Ouders hebben inzage in dit document.

## 5.16 Dyslexie

Om vermeende dyslexie in een vroeg stadium op te kunnen sporen, werken we op school met het protocol dyslexie. Wanneer na observatie blijkt dat er een achterstand is, die ondanks intensieve hulp niet verbetert, durven we te spreken over vermoeden van dyslexie. In samenspraak met de ouders zal er een onderzoek plaatsvinden. Alleen een orthopedagoog mag de diagnose stellen en de dyslexieverklaring afgeven. Met deze verklaring wordt bijv. de toets Begrijpend lezen voorgelezen en krijgen de leerlingen van groep 8 de gesproken versie van de Centrale eindtoets.

## Hoofdstuk 6. Algemene informatie st. VPCO te Ermelo

<p><b>Adresgegevens</b></p> <p>Putterweg 7b, 3851 GA Ermelo 0341-559876 dhr. O.M. Visscher o.visscher@vpcoermelo.nl</p> <p><b>Postadres</b></p> <p>VPCO te Ermelo Postbus 284 3850 AG Ermelo info@vpcoermelo.nl</p>	
---	---

### Doelstelling, missie en visie

De Stichting VPCO te Ermelo heeft als kerntaak het leveren en verzorgen van protestants-christelijk basisonderwijs in de gemeente Ermelo.

De basis van waaruit wij werken is de Bijbel, het Woord van God geïnterpreteerd vanuit de protestants-christelijke traditie.

Binnen de Stichting VPCO doen we met elkaar ons best om de kinderen met zorg in een veilige omgeving kennis en vaardigheden bij te brengen. Samen mogen we zorg dragen voor een goede voedingsbodem. We zijn ons bewust dat ieder kind uniek is. Van daaruit is het voor ieder die werkzaam is binnen de Stichting VPCO een uitdaging om de eigenheid van ieder kind tot z'n recht te laten komen.

Elke school die onder de stichting valt, heeft zijn eigen karakter en daarbinnen is er ruimte voor verschil in beleving van het christelijk geloof, met respect voor andere levensovertuigingen. De stichting biedt onderwijs aan voor alle leerlingen die haar scholen bezoeken en waarvan de ouders de grondslag respecteren. Samen zijn we betrokken bij het onderwijs en de ontwikkeling van onze kinderen zodat ieders talent mag groeien. Vanuit die gedachte mogen wij vóórleven en iets laten doorklinken van Gods Koninkrijk. Kwetsbaar en kostbaar, uw kinderen, onze verantwoordelijkheid en onze zorg.

### Kernactiviteiten.

Bieden van goed basisonderwijs aan leerlingen van 4 t/m 12 jaar.

### Geografische gebieden en afnemers

De stichting VPCO Ermelo bestuurt en beheert zes scholen. Op De Klokbeker na worden de scholen overwegend bezocht door leerlingen uit de wijk waarin de school staat.

De Klokbeker trekt leerlingen uit heel Ermelo maar ook uit Harderwijk en de gemeente Putten.

De gemeente Ermelo is een sterk vergrijzende gemeente, waarin het geboortecijfer fors daalt.

VPCO heeft een prognose gemaakt voor de periode 2015-2019. Hierin wordt duidelijk dat St VPCO rekening houdt met een forse daling van het leerlingaantal op stichtingsniveau.

### **Inleiding**

De stichting voor Protestants Christelijk Basisonderwijs Ermelo (VPCO) Ermelo wil zich de komende vijf jaar verder ontwikkelen tot een professionele organisatie. We richten ons allereerst op kwalitatief goed onderwijs zoals deze in de doelstelling, missie en visie beschreven zijn.

Op het moment van het schrijven van het schoolplan is er geen akkoord bereikt over de Collectieve arbeidsvoorwaarden vanaf 2015. Naar verwachting zullen de voorgenomen beleidspunten die nu op hoofdlijnen bekend zijn, grote invloed hebben op de invulling van het onderwijs op school en op stichtingsniveau.

St. VPCO vraagt de scholen om met name een gedegen en gedetailleerd jaarplan schrijven, waarin de school- en ontwikkeldoelen beschreven worden. Na evaluatie kan men dan weer een actueel en op de school toegesneden jaarplan schrijven.

Op stichtingsniveau zullen we de komende vijf jaar o.a. werken aan:

- Implementeren van de cao
- Personeelsbeleid, leerkrachten en directieurenregister
- VPCO scholen worden academische opleidingsscholen
- Mobiliteit van het zittende personeel
- Sociaal reglement
- Uitwerken van een financieel beleidsplan
- Verder uitwerken van de bestuursstructuur al dan niet naar een RvT model
- De consequenties van het teruglopend leerlingaantal
- Instandhouding onderwijsvestigingen.

### **Maar bovenal blijft de kwaliteit van ons onderwijs centraal staan!**

De kwaliteit van het onderwijs is de belangrijkste doelstelling. Het onderwijs in de groepen is de kerntaak, het primaire proces, van de school. De andere beleidsterreinen vormen de randvoorwaarden om die kerntaak te realiseren.

Kwalitatief goed onderwijs willen we bereiken door de volgende resultaten te behalen.

#### VPCO scholen verzorgen een aanbod dat dekkend is voor de kerndoelen

De kerndoelen, die door de overheid zijn vastgesteld, worden optimaal gerealiseerd. Met behulp van toetsen en vormen van (zelf)evaluatie wordt dit door de scholen gewaarborgd. Zij signaleren en bespreken tijdig voor welke leerlingen het aanbod onvoldoende is om de kerndoelen te halen.

De uitkomsten van de (zelf)evaluatie van scholen, het leerlingvolgsysteem, de inspectierapportages en de uitstroomgegevens zijn op dit punt positief of voldoende.

VPCO scholen streven ernaar minimaal 3% boven de inspectienorm te scoren. Met behulp van het meta-management worden de resultaten op school en stichtingsniveau geanalyseerd en besproken.

Het percentage leerlingen dat de kerndoelen bereikt ligt op het landelijk niveau.

Mogelijkheden voor het opzetten van leer- en ontwikkelingslijnen en extra ondersteuning ten behoeve van zwakke leerlingen zijn volop benut.

#### VPCO - scholen gaan effectief met de beschikbare lestijd om

De scholen zorgen ervoor dat de lestijd goed wordt besteed en dat er geen onderwijstijd doelloos verloren gaat. Elke school werkt met lesroosters in de groepen. De uitkomsten van de (zelf)evaluatie van scholen en de inspectierapportages zijn positief

#### VPCO- scholen hebben een aanpak ontwikkeld om passend onderwijs te bieden

Onze scholen bieden passend onderwijs. Dat betekent voor ons, dat de scholen optimaal rekening houden met verschillen tussen leerstijl, (taal)ontwikkeling, culturele herkomst en sociale vaardigheden van leerlingen.

#### VPCO- scholen stimuleren de veelzijdige ontwikkeling van kinderen



De leerlingen worden gestimuleerd zich op cognitief, creatief, sociaal, motorisch en emotioneel gebied goed te ontwikkelen. De resultaten worden bijgehouden en met de ouders besproken.

Elke school volgt de sociaal-emotionele ontwikkeling van de leerlingen. Op basis van de analyse van de gegevens biedt de school een passend aanbod of verwijst de leerling door.

Uit producten, prestaties, presentaties, diploma's en resultaten uit het leerlingvolgsysteem, inspectierapportages, de Cito-eindtoets en de uitstroomgegevens blijkt dat de resultaten positief of voldoende zijn.

#### In VPCO scholen sluiten de leerinhouden in de verschillende leerjaren op elkaar aan

Er is sprake van een doorgaande lijn door de hele basisschool. De scholen hebben criteria geformuleerd op grond waarvan kleuters al dan niet in groep 3 worden geplaatst.

#### VPCO scholen zorgen voor een optimale afstemming met en overdracht naar het voortgezet onderwijs

De uitstroom van leerlingen naar het vervolgonderwijs verloopt aan de hand van de mogelijkheden van de leerling.

### **Bestuur en toezicht**

#### Governance scheiding bestuur en toezicht

Het bestuur van de Stichting VPCO heeft gekozen voor een model van functionele scheiding, waarbij het bestuur de functie van intern toezichthouder uitoefent en de bestuurlijke functie in belangrijke mate wordt gelegd bij de algemeen directeur. Dat gebeurt door een substantieel aantal bestuurlijke taken en bevoegdheden over te dragen aan de algemeen directeur. Deze overdracht of delegatie is in het managementstatuut vastgelegd. De uitwerking van het governancemodel wordt regelmatig getoetst en daar waar nodig bijgesteld.

#### Bestuurlijk toetsingskader

Het toetsingskader dient als fundering voor een effectief bestuur en intern toezicht. Doelstelling van dit kader is om:

- Zo optimaal mogelijk transparantie te bieden aan alle betrokkenen (intern en extern) over de wijze waarop het intern toezicht binnen de stichting is geregeld en plaatsvindt
- Duidelijk te maken dat, en op welke wijze, voldaan wordt aan wet- en regelgeving en de code goed bestuur voor het primair onderwijs als het gaat om intern toezicht
- Een bijdrage te leveren aan de verdere professionalisering van het bestuur van de stichting

#### Bestuurlijke organisatie

Algemeen Bestuur:

De dagelijkse leiding van de scholen berust bij de directies. Zij zijn verantwoordelijk voor het schoolbeleid. Het bestuur van de Stichting VPCO is een bestuur op hoofdlijnen.

#### Intern toezicht

Het algemeen bestuur vergadert als intern toezichthouder 8 keer per jaar.

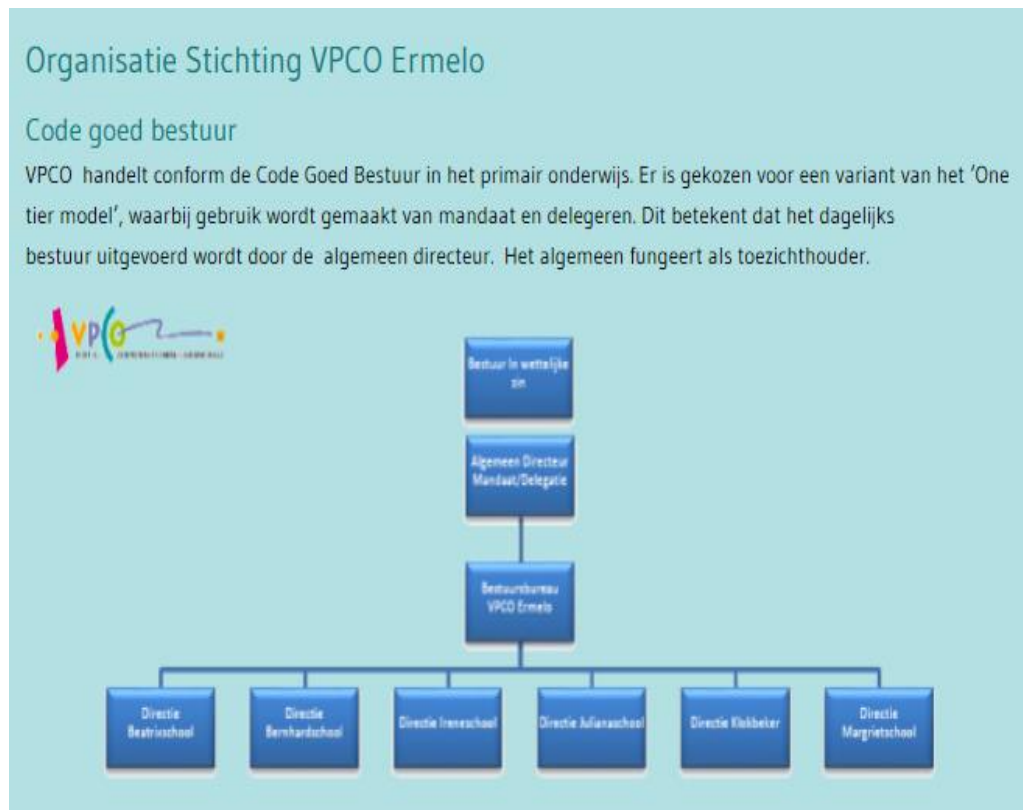
De toezichthoudende vergaderingen worden geleid door de voorzitter.

Van de vergadering worden notulen gemaakt inclusief de managementverslagen van de algemeen directeur

#### Algemeen Directeur

De algemeen directeur is door het bestuur van de Stichting VPCO op grond van artikel 29, vijfde lid van de wet scheiding bestuur en toezicht benoemd om leiding te geven aan de gehele organisatie VPCO Ermelo. (mandaat/delegatie model).

## Organogram Stichting VPCO



### Metamanagement

Door middel van de kengetallen krijgen teams, directie en bestuur zicht op de stand van zaken op de VPCO scholen.

Onderwijsresultaten, beleidsontwikkeling en eventuele risico's kunnen zowel op school als op stichtingsniveau zichtbaar gemaakt worden.

De directies van de scholen hebben in goed onderling overleg de criteria streefdoelen t.a.v. de leeropbrengsten vastgesteld (deze liggen zo'n 3 % hoger dan de inspectienorm).

De resultaten worden zowel op het team- als op het directieurenoverleg met elkaar besproken en geanalyseerd.

### Personeelsbeleid/ Formatieplan gewijzigde toekenning formatie

De toekenning van de formatie aan de scholen is in 2014 een belangrijk gesprekspunt geweest.

Door de invoer van de z.g. meerjarenbegroting (opgezet door Dyade) werd bij de opzet voor de personele begroting 2014- 2015 duidelijk, dat indien er niets zou gebeuren, de VPCO naar de toekomst toe met een (mogelijk) fors tekort geconfronteerd zou worden.

Na een overgangsregeling in 2014-2015 wordt de formatie vanaf het schooljaar 2015-2016 toegekend op basis van de z.g. T=0 methodiek.

### Maatregelen ter voorkoming gedwongen ontslag

- Toepassen RDDF-plaatsingen.
- Vacatureruimte is (conform hierboven beschreven beleid) ingezet op tijdelijke uitbreiding taakomvang van het zittend personeel op de scholen.

### Ontslagbeleid (oude cao)

Bij geval van ontslag door krimp in de organisatie ,hanteert de Stichting VPCO conform de onderwijs cao het z.g. ontslagbeleid. Dit betekent dat de afvloeiingsvolgorde plaatsvindt conform de cao op basis van anciënniteit (diegenen met de minste diensttijd in het onderwijs vloeien als eersten af).

#### CAO 2014

In de ontwerp cao 2014-2015 zijn een aantal ingrijpende voorstellen gedaan die mogelijk van grote invloed op het toekomstige personeelsbeleid kunnen zijn. Aangezien de PO-raad en werkgevers niet tot een akkoord gekomen zijn over de in de cao beschreven hoofdlijnen, kunnen we onze beleidspunten voor de toekomst nog niet concreet omschrijven (stappenplan cao 2015).

Binnen de VPCO zijn de volgende afspraken ingevoerd:

- invoeren 40 uren werkweek
- invoeren basismodel 930 uur met mogelijkheid tot individuele afspraken
- opslagfactor 35%,
- urenindeling week: 4x 8,5 en de woensdag 6 uur
- uniforme omschrijving voor- en nawerk
- uniforme omschrijving 11 vakantie weken voor alle medewerkers
- uniforme pauze regeling
- werktijden en aanwezigheidsregeling worden op school niveau vastgelegd (kan variëren)
- afschaffen compensatieverlof – invoeren duurzaamheidsverlof.

Bovengenoemde cao maatregelen beogen de “werkdruk “ in het onderwijs te verminderen en/of te reguleren.

Daarnaast voert VPCO een actief beleid om haar medewerkers, voor zover dat mogelijk is, voor overbelasting te behoeden. Dit doet VPCO in nauw contact met de Arbo Unie.

#### Preventie maatregelen t.b.v. voorkomen ziekteverzuim en BHV

##### Risico-Inventarisatie en –Evaluatie

Een Risico-Inventarisatie en -Evaluatie (RI&E) is een oriënterend onderzoek naar de arbeidsomstandigheden van een organisatie of afdeling, waarbij risicofactoren voor de werknemers op het gebied van veiligheid, gezondheid en welzijn, door middel van een systematische werkmethode in kaart worden gebracht en gerelateerd aan de geldende normen en richtlijnen. De RI&E mondt uit in een Plan van Aanpak.

##### **Preventief Medisch Onderzoek**

Het Preventief Medisch Onderzoek (PMO, voorheen Pago) is een vorm van gezondheids-bewaking die wordt aangeboden aan werknemers, die vanuit hun functie zijn blootgesteld aan specifieke gezondheidsrisico's. Een werkgever is verplicht een PMO aan zijn medewerkers aan te bieden. Een PMO heeft tot doel om te beoordelen of belasting en belastbaarheid bij het individu en/of groepen binnen de werkring in balans is indien nodig hier gericht arbobeleid op te zetten. Aandacht voor goede arbeidsomstandigheden op het gebied van veiligheid, gezondheid en welzijn leidt tot gemotiveerde werknemers met minder verzuim.

##### **Arbomstandigheden spreekuur**

Dit spreekuur staat open voor iedere medewerker die een van de volgende disciplines wil consulteren: bedrijfsarts, veiligheidskundige, arbeidshygiënist of de psychosociale sector.

Het doel is het signaleren van werk-gerelateerde problemen en adviseren over het nemen van maatregelen ter verbetering van de arbeidsomstandigheden van de medewerkers.

Hoewel in de nieuwe Arbowet de wettelijke verplichting hiertoe is verdwenen, adviseren wij de mogelijkheid wel te behouden.

##### **Preventiemedewerker (in school)**

- De preventiemedewerker draagt zorg voor de dagelijkse veiligheid en gezondheid binnen een bedrijf.
- In de wet staat niet omschreven aan welke deskundigheids- en opleidingseisen de preventiemedewerker moet voldoen, er staat alleen dat het deskundigheidsniveau moet aansluiten op de risico's in het bedrijf.
- Dat betekent dus dat de preventiemedewerker moet beschikken over de specifieke kennis van Arbo risico's die voor het betreffende bedrijf relevant zijn. De Risico-Inventarisatie en -Evaluatie (RI&E) van het bedrijf en het bijbehorende plan van aanpak vormen de basis voor wat de preventiemedewerker moet weten.

- Bij kleine bedrijven (15 of minder werknemers) mag de werkgever zelf deze taken op zich nemen. Vanaf 15 werknemers moet de werkgever een preventiemedewerker aanwijzen.
- In de Risico-Inventarisatie en -Evaluatie (RI&E) moet de organisatie aangeven hoeveel preventiemedewerkers er nodig zijn en wat hun taken precies zijn.

#### Huisvesting

De schoolgebouwen van de Stichting VPCO verkeren in goede staat en worden planmatig onderhouden.

Leidraad voor dit onderhoud is/was het Asset meerjaren-onderhoudsplan.

Het onderhoud van de schoolgebouwen van de Stichting VPCO zal zich de komende jaren beperken tot het z.g. "klein onderhoud".

Door de decentralisatie van de huisvestingsgelden naar de besturen toe, zijn de besturen nog meer dan voorheen verantwoordelijk voor het onderhoud aan de schoolgebouwen.

Bij het schrijven van het schoolplan 2015-2019 was echter nog niet duidelijk, welke rol de gemeente Ermelo in dit onderhoudstraject wil en kan vervullen.

#### OPSIS - Opleiden in de school

Sinds 2014 participeren de scholen van de Stichting VPCO in het z.g. OPSIS samenwerkingstraject met de Christelijke Hogeschool Ede. Het z.g. "Opleiden in de School" betekent dat studenten relatief meer praktische leertijd in de basisschool doorbrengen dan in het traditionele opleidingsconcept "lerend werken".

#### Passend Onderwijs

Het bestuur van de Stichting VPCO participeert in het bestaande WSNS samenwerkingsverband

#### **OZK Noord Veluwe**



De OnderwijsZorgkoepel bestaat uit: alle scholen voor primair onderwijs en speciaal onderwijs in de gemeenten Nijkerk, Putten, Ermelo, Harderwijk, Zeewolde, Nunspeet, Elburg en Epe.

De reformatorische - en gereformeerde scholen participeren in een eigen samenwerkingsverband.

Bij de start van het samenwerkingsverband is afgesproken dat de aangesloten besturen de verplichtingen van het tripartite overleg tot 1 augustus 2016 nakomen, om daarna over te gaan tot een z.g. financieel verdeelmodel.

Bij het opstellen van het schoolplan 2015-2020 is er met name over genoemde afspraak grote onduidelijkheid. De onzekerheid op dit terrein heeft mogelijk (grote) gevolgen voor het toekennen van Zorggelden op bestuurs- en schoolniveau.

#### Passend onderwijs binnen de VPCO

Iedere VPCO school heeft conform de afspraken in het samenwerkingsverband een zorgprofiel opgesteld. Na afschaffing van de z.g. LGF financiering, worden de financiële middelen door het bestuur van het samenwerkingsverband overgemaakt naar het bestuur van de VPCO.

St. VPCO vindt dat het bieden van zorg een taak voor alle VPCO scholen is en heeft besloten de middelen op basis van het leerlingaantal aan de scholen toe te kennen. De scholen leggen via een verantwoordingsdocument verantwoording af voor wie en hoe de toegekende middelen zijn ingezet.

#### Doelstellingen:

- De VPCO scholen hebben een actueel en vastgesteld zorgprofiel
- Aan alle leerlingen wordt passend onderwijs aangeboden eventueel met inschakeling van expertise van buitenaf. Uitgangspunt bij het aanbod is handelingsgericht diagnosticeren
- Handelingsgericht werken is het uitgangspunt
- VPCO scholen streven naar een passend aanbod voor ondersteuning en begeleiding van

hoogbegaafde leerlingen

- VPCO scholen bieden een veilige leeromgeving
- Personeel neemt deel aan scholing om de benodigde expertise voor het aanbieden van passend onderwijs te verwerven.

Overzicht van de scholen van de St. VPCO in het schooljaar 2015:

Prins Bernhard	Wiekslag 25-27	3853 BG Ermelo	0341-551624
Beatrixschool	Smidsweg 49	3852 XA Ermelo	0341-554186
Ireneschool	Dirk Staalweg 38	3851 LJ Ermelo	0341-557575
Koningin Juliana	Spechtstraat 49	3853 VA Ermelo	0341-552284
Margrietschool	Hamburgerweg 141	3851 EJ Ermelo	0341-557900
De Klokbeker	De la Reystraat 134	3851 BL Ermelo	0341-556378